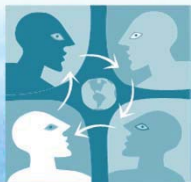


# ACSILs

## Associação de Estudos Abrangentes para a Independência do povo de Lew Chew

Lew Chew (algumas vezes conhecido como Loochoo, ou Léquios, geralmente Ryukyu) é constituído por uma cadeia de ilhas no Oceano Pacífico, hoje denominado Okinawa.



**Associação de pessoas de Lew Chew, dirigidas por pessoas de Lew Chew, e para as pessoas de Lew Chew.**

## Associação de Estudos Integrals para a Independência dos Povos de Lew Chew

2-6-1 (escritório 5517) Ginowan, Cidade de Ginowan Lew Chew (Okinawa, Japão) 901-2701

Telefone / Fax: +81-50-3383-2609

Email: info@acsils.org

Página web: [www.acsils.org](http://www.acsils.org)



## Por que Lew Chew deve ser independente?

(dos Estatutos da ACSIL)

◆ Nós, os povos de Lew Chew, fomos levados a uma condição de subordinação pelo Japão e os Estados Unidos. Precisamos proteger nossa dignidade, nossas ilhas, nossos oceanos, nosso céu, nossos descendentes e o espírito de nossos ancestrais, formando nossa própria nação.

◆ Conseguindo a independência do Japão e removendo todas as bases militares das nossas ilhas nós, o povo de Lew Chew, desejamos realizar o acalentado sonho de nos tornarmos uma nação soberana de paz e esperança, que viva em amizade fraterna com outros países da região e do mundo inteiro.

## JUNTE-SE A NÓS!!!



## Características da ACSILs

◆ (1) É uma Associação constituída por e para pessoas que tenham raízes étnicas nas ilhas de Lew Chew; (2) Além da discussão sobre a possibilidade da independência de Lew Chew, ACSILs se dedica a pesquisas, debates e ativismo baseados na premissa da independência de Lew Chew; (3) ACSILs exige a completa remoção de todas as bases militares de Lew Chew.

◆ Promoveremos estudos e discussões sobre a independência de Lew Chew. Formaremos e desenvolveremos também recursos humanos com vistas a independência de Lew Chew. Participaremos de fóruns e comissões nas Nações Unidas, conferências internacionais com a finalidade de concretizarmos um movimento objetivando a independência de Lew Chew.

## Como se juntar a nós?



◆ ACSILs é uma associação formada para e por descendentes de Lew Chew que possuam raízes étnicas nas ilhas de Lew Chew. Se você deseja se tornar um membro, por favor leia nossa proposta, nosso estatuto, regras de eleição e nosso formulário de adesão. A taxa de associação junto a ACSILs é de 2.000 yens por associado. Contudo, mais de uma pessoa pode compartilhar a mesma adesão. Estudantes estão isentos de pagamento.

## Doações para a ACSILs



◆ A Associação aceita doações de pessoas descendentes de Le Chew (sendo ou não membro). Como regra, as doações são mantidas anônimas. Se desejar fazer uma doação, por favor contate nosso escritório.

Bank of the Ryukyus / Maehara Branch / 442046 / Ryyukyuuminzoku dokuritsu sougou kenkyuu gakkai

## ACSIL nos meios de comunicação

**琉球新報 Ryukyu Shimpō**  
 琉球新報 Ryukyu Shimpō demands an apology for annexation of Ryukyu, calling it a "Violation of International Law"  
 琉球新報 Ryukyu Shimpō The Association of Comprehensive Studies for Independence of the Lew Chewans established

**The New York Times**  
 SATURDAY, JULY 6, 2013  
**In Okinawa, Talk of Break From Japan Turns Serious**  
 Anger Over U.S. Presence  
 By MARTIN FACKLER

**INTERNATIONAL PRESS**  
 Se forma organización en Okinawa que busca la independencia de Japón

**theguardian**  
 Monday 15 September 2014 01.00 BST  
 Okinawa independence movement seeks inspiration from Scotland  
 Activists from Japanese island hope growing anger over a controversial US military base will boost support

**東亜日報 (韓国)**  
 2013-05-24  
 “정전선 총알받이... 평시엔 멀시” 오키나와 분노로 들끓어

**独立ヘブローセス議論**  
 知組の主権考えるシンポ

**PanOrient News**  
 بان أوريينت نيوز / بان أوريينت نيوز / طوكيو-الجمعة 17 مايو 2013 / تأسيس منظمة تهدف لاستقلال أوكلندا عن اليابان

**NHK**  
 2013年06月21日【視点・論点】  
 沖縄の今 基地問題と独立論 <沖縄国際平和研究所理事長 大田昌秀>

**琉球併合は「国際法違反」**  
 独立学会 日本政府に謝罪要求

**人民日報**  
 2013年5月15日

**琉球民族独立総合研究学会在沖縄成立**

**AERA**  
 「独立」語る沖縄の決意 2013年06月24日  
 「アムカ世」、「ヤマト世」を経て「ウチナー世」へ



**Pergunta: Lew Chew pode sobreviver economicamente ao se tornar independente?**

**Resposta: Sim.** De fato, a economia de Lew Chew pode se desenvolver pelo esforço do seu próprio povo. Por exemplo, só 5% da economia de Okinawa depende das bases militares. Numerosos estudos evidenciam que estas bases militares impedem o desenvolvimento de Lew Chew. As terras ocupadas por estas bases poderiam ser usadas de forma mais eficientes, se estas forem removidas. Contudo, independente das razões de ordem econômica, é imperativo sua remoção. Com a independência, Lew Chew se livraria da “economia colonial”, resultante do controle dos interesses econômicos de Yamato (Japão). Ressalte-se que ACSILs também possui um grupo de pesquisadores capacitados a elaborar políticas econômicas para Lew Chew.

Efeitos econômicos diretos da retirada das bases militares em Okinawa		
Territórios devolvidos	Antes da retirada	Depois da retirada
Área de Naha Shintoshin	5.2 bilhões de ienes	163.4 bilhões de ienes (32 vezes mais)
Área de Oroku Kanagusuku	3.4 bilhões de ienes	48.9 bilhões de ienes (14 vezes mais)
Área de Kuwae/ Kitamae	0.3 bilhões de ienes	33.6 bilhões de ienes (108 vezes mais)
Total	8.9 bilhões de ienes	245.9 bilhões de ienes (28 vezes mais)

Governos da Prefeitura de Okinawa (04/02/2015)

Territórios acordados para serem devolvidos	Antes da retirada	Depois da retirada
Acampamento de Kuwae	4 bilhões de ienes	33.4 bilhões de ienes (8 vezes mais)
Acampamento de Zukeran	10.9 bilhões de ienes	106.1 bilhões de ienes (10 vezes mais)
Estação Aérea de Futenma	12 bilhões de ienes	386.6 bilhões de ienes (32 vezes mais)
Acampamento de Kinser	20.2 bilhões de ienes	256.4 bilhões de ienes (13 vezes mais)
Porto Militar de Naha	3 bilhões de ienes	107.6 bilhões de ienes (36 vezes mais)
Total	50.1 bilhões de ienes	890.1 bilhões de ienes (18 vezes mais)

Governos da Prefeitura de Okinawa (04/02/2015)

Territórios que devem ser devolvidos	Antes da retirada	Depois da retirada
Base Aérea de Kadena	aprox. 150 bilhões de ienes	10 vezes mais = 1500 bilhões de ienes! 20 vezes = 13000 bilhões de ienes 30 vezes mais? 40 vezes mais?
Acampamento Schwab		
Base Aérea JASDF Naha		
Acampamento JGSDf Naha		
Outras bases militares		

ACSIL (04/02/2015)

**P: Se a independência for conquistada e alterada a nacionalidade dos cidadãos de Lew Chew, suas aposentadorias (sob o sistema japonês) seriam canceladas?**

**R: Não, os aposentados continuariam a receber.** Não existem cláusulas no sistema japonês de aposentadorias que os afetem e, mesmo os chamados “estrangeiros” estão incluídos no sistema. Quando conquistada a independência, os cidadãos de Lew Chew serão estrangeiros em relação a Yamato (Japão), mas conservarão seus direitos em relação a aposentadorias e pensões. Após a independência, Lew Chew firmará um acordo de segurança social com o governo de Yamato que transferiria as pensões para o sistema de Lew Chew. O governo de Yamato já possui este tipo de acordo com 15 outras nações.

**P: Lew Chew estaria em segurança após a remoção das bases militares?**

**R: Sim, Lew Chew será um lugar seguro.** A presença de bases militares representa uma ameaça para Lew Chew, caso haja conflitos e guerras na região, ou seja, a presença dessas bases atrai insegurança. Isso se torna evidente quando analisamos a história de Lew Chew e Okinawa. Após a independência, Lew Chew se tornará um estado neutro e desarmado, “pilar da paz” na Ásia e no resto do mundo, atraindo grupos internacionais pacifistas para as ilhas e contribuindo para a paz regional e global.

**P: O povo de Lew Chew e do Japão são os mesmos?**

**R: Não.** O reino de Lew Chew outrora foi uma nação independente. Em 1609, no Japão feudal, Satsuma promoveu uma invasão de Lew Chew e, em 1879, Yamato (Japão) anexou o antigo reino de Lew Chew ao seu domínio imperial, através da força militar. Esta anexação foi e ainda é uma violação ao direito internacional. Então, a Província de Okinawa foi estabelecida à força (sem passar pelos trâmites e ↗

processos de anexação que envolveram outros domínios conquistados durante a formação do Japão da era Meiji). Em 1945, Lew Chew foi usado na Batalha de Okinawa, como linha de defesa para “proteger o território nacional” e, em 1952, após ter sua soberania retornada, o Japão se eximiu de todas as responsabilidades com relação a Lew Chew, entregando-o às autoridades militares americanas. Além disso, quando Okinawa “retornou” ao Japão em 1972, Lew Chew foi ludibriado outra vez quando os acordos oficiais tornaram-se sem sentido, já que arranjos secretos feitos com os Estados Unidos concederam amplas liberdades ao exército norte-americano, incluindo a permissão de trazer armas nucleares a Lew Chew. O remanejamento forçado dos helicópteros Osprey e os planos de construção de uma base marinha em Henoko são exemplos recentes de tais trapaças. Todos estes casos da histórica discriminação do Japão para com Lew Chew são provas suficientes de que não somos o mesmo povo.

**P: A associação estar limitada exclusivamente a membros de etnia Ryukyuniana (povos e descendentes de Lew Chew) não a caracteriza como discriminatória?**

**R: Não.** As únicas pessoas que podem decidir sobre a condição e futuro de Lew Chew são os de Lew Chews. (Baseado na Convenção Internacional dos Direitos Humanos, Artigo 1, que consagra o direito à auto-determinação; o Artigo 18, relativo à liberdade de pensamento, consciência e religião; o Artigo 19, relativo à liberdade de expressão e o Artigo 27, relativo aos direitos étnicos, religiosos e linguísticos de minorias. Afirmamos que suportar e superar nosso sofrimento é essencial para nosso processo de liberação. Nós limitamos a adesão à nossa associação não para atacar ninguém, mas para proteger a nós próprios, o povo de Lew Chew. Consequentemente, não somos uma associação discriminatória.

**P: As Nações Unidas e a comunidade internacional apoiarão Lew Chew?**

**R: Sim.** De fato, a comunidade internacional já deu apoio a Lew Chew. Em 29 de agosto de 2014, o Comitê das Nações Unidas para Eliminação da Discriminação Racial, notificou ao governo de Yamato sua “opinião final” de que o povo de Lew Chew constitui em “grupo étnico indígena” e seus direitos devem ser protegidos e preservados. Em 2010, o mesmo comitê concluiu que a concentração de bases militares americanas em Lew Chew era “uma forma moderna de discriminação racial”, e que deveriam realizar um encontro com representantes de Lew Chew para monitorar este tipo de discriminação racial. As Nações Unidas notificou o governo de Yamato três vezes (2001, 2010 e 2014), desde que o Japão se tornou partidário da Convenção para eliminação de todas as formas de discriminação racial. O povo de Lew Chew tem sido tenaz ao nosso apelo proativo com referência à nossa situação e, as Nações Unidas e outros povos sensíveis na comunidade internacional, continuarão a nos apoiar.

**P: O que a ACSILs pensa sobre a construção de uma nova base militar em Henoko e Takae, e o contínuo problema da base aérea de Futenma?**

**R: Nós somos absolutamente contra o projeto de construção de uma nova base militar em Henoko e Takae, que estão sendo forçado pelos Estados Unidos e Japão! Exigimos que a base naval de Futenma seja movida para fora da província de Okinawa. Nós nos opomos a todas as bases militares de Lew Chew.** Lutamos contra a discriminação que sofre Lew Chew por parte do Japão e Estados Unidos. Não seremos derrotados! Com as nossas próprias mãos, é necessário tornar-se independente do Japão, remover todas as bases militares e criar um novo Lew Chew que tenha relações de amizade com todas as nações, regiões e grupos étnicos do mundo, criando as ilhas de paz e esperança, tão esperadas pelos povos de Lew Chew. Yamato deve se liberar de sua dependência com relação a Lew Chew e assim adquirir sua própria independência.